

13/01/2014 امتحان زيارات الكلية  
Conize type : ماستر 1

الامتحان  
 سبحة (ص) أي

التعريف (قول):

ما أن هذه الأحداث غير متوافقة (not mutually exclusive)

فمجموعة الجمع هي التي نبحث عنها

$$P(A \cup B) = P(A) + P(B) - P(A \cap B)$$

$$= \frac{100}{300} + \frac{80}{300} - \frac{30}{300} = \frac{150}{300}$$

$$= \frac{150}{300} = \frac{1}{2} = \boxed{0,50}$$

التعريف الثاني

④ قيمة  $E(x)$  و  $\sigma$  :-

④ القيمة المتوقعة بالمتغيرات العشوائية المتكيفة

$$E(x) = 2,4995 \approx \boxed{2,50 \text{ heads}}$$

$$\sigma = \sqrt{V(x)} \rightarrow V(x) = E(x^2) - [E(x)]^2$$

$$\sigma = \sqrt{7,4979 - (2,4995)^2} = \sqrt{1,2504} = \boxed{1,1182}$$

كل الحسابات متصلة في الجدول  
 الشارح من الصفحة 2 :-

# جدول الحسابات

عدد الترتيب $x$	الاحتمال $P(x)$	القيمة المتوقعة $E(x) = \sum x P(x)$	$x^2$	$x^2 P(x)$
0	0,0312	0	0	0
1	0,1562	0,1562	1	0,1562
2	0,3125	0,6250	4	1,2500
3	0,3125	0,9375	9	2,8125
4	0,1562	0,6248	16	2,4992
5	0,0312	0,1560	25	0,7800
	0,9998 <u>1</u>	$E(x) = \sum x P(x) = 2,4995$		$E(x^2) = 7,4979$

⊖ التوقع الفعالة بالقانون ذاتي Binomial

$$E(x) = n p = 5 \times 0,50 = \boxed{2,50 \text{ heads}}$$

$$\sigma = \sqrt{V(x)} = \sqrt{n p q} = \sqrt{5 \times 0,50 \times 0,50}$$

$$\sigma = \sqrt{1,2500} = 1,1180 \approx 1,12 \text{ heads}$$

⊙ القيم متساويتين في الإجابته والنتائج  
الجدول بسيط الظاهر، راجع إلى التقريب من  
القيم الموجودة به الفعالة

3) التفسير الثالث: (4)

نستعمل قانون لايبون:

احتمال أن يكون الشئ قد استعمل منه مرة واحدة:

④ بالخطوة 6 أخيراً:

من الجدول  $P(X=6 | d=6) = \boxed{0,1606}$

⑤ أقل من 5 أشياء: يعني أقل بما لا يقل عن 5 أشياء أي

$$P(X < 5 | d=6) = P(X=0 | d=6) + P(X=1 | d=6) + P(X=2 | d=6) + P(X=3 | d=6) + P(X=4 | d=6)$$

نستخرج من الجدول:

$$P(X < 5 | d=6) = 0,0025 + 0,0149 + 0,0446 + 0,0892 + 0,1339 = \boxed{0,2851}$$

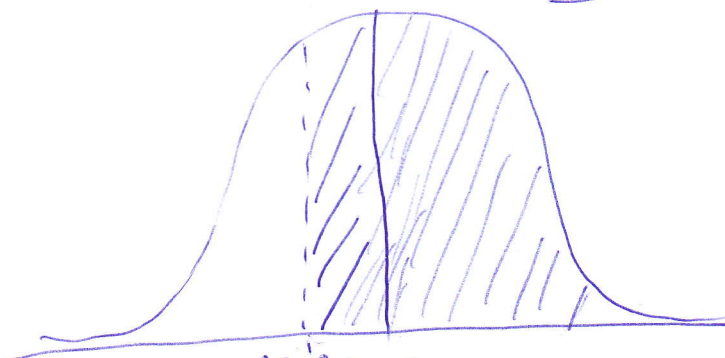
التفسير الرابع: يجب دائماً وضع البيانات المطابقة لكل سؤال

④ على الأقل 35000 كالم:

بالضرب في 2 نجد:

$$Z = \frac{X - \mu}{\sigma} = \frac{35000 - 30000}{3000} = \boxed{-1}$$

إذن:  $P(X \geq 35000) = P(Z \geq -1)$

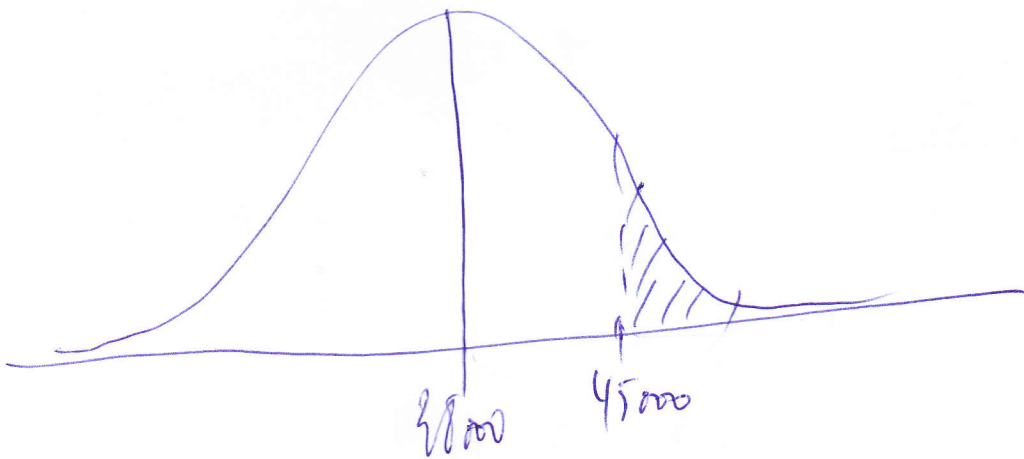


25000 30000  
Z(0,1)

وبما أن القانون التوزيعي من أجله فنجد على:

$$P(Z \geq -1) = 0,5000 + 0,3413 = \boxed{0,8413}$$

43  
ع) أكثر من 45000 كلم يعني أكثر من 45000 -



$$P(X > 45000) = P(Z > 2,3333)$$

$$P(X > 45000) = 0,5000 - 0,4901$$

$$\text{---} = \boxed{0,0099}$$

باستخدام نجد

$$Z = \frac{X - \mu}{\sigma} = \frac{45000 - 38000}{3000}$$

$$Z = 2,3333$$

# الإجابة النموذجية

المقاس  
البحث ولانتاج المعلومات

نص الإجابة

ج 1: البحث

أ- البحث في أرقى مستوياته

هو خبرة وجهد مكثف، ونشاط منهج وموجه، يتركز على أسس  
ومحكوم باليات، وتثيرك نحو تحقيق أهداف ميدانية، تستفيد  
منها المنظمة.

ب- أنواع الأبحاث

- 1- الأبحاث التاريخية
- 2- " المكتبية "
- 3- " التجريبية "
- 4- " الإستراتيجية "

الإستراتيجية هو المقبول

ج- الإنكاسات الإيجابية التي تؤديها البحث حين استثماره في رفع قدرات المنظمة

1- تحف الكفاية

2- " الكفاءة والقدرة النوعية على الشا فنية

3- " الفعالية والفاعلية في الأداء

4- " الجودة والإنتفاع الدائل وعلى المحيط بأبعاده الإقتصادية

5- " الحذكة في حل المشاكل والتحكم في الأزمات من منطلق إبتدائي

ج 2: المعرفة

أ- المراحل التي تمر بها المعرفة في تطورها

- 1- مرحلة الاستعداد والخبرة الشخصية
- 2- " الحصول على المعرفة "
- 3- " التميز والإبتدائية "
- 4- " نقل المعرفة "
- 5- " تصنيف المعرفة "

ب- المضامين التي تتميز بها المعرفة

- 1- الإبتدائية
- 2- التجديد
- 3- العملية
- 4- الإستلزام
- 5- التخزين
- 6- التبادلية
- 7- التوليد والتجديد
- 8- تبعية الإبتدائية

ج- العمليات التي تدعوها حين تطبيقها الجيد في مجال الإدارة

- 1- التخطيط
- 2- البرمجة
- 3- التنسيق
- 4- التنسيق ...

## ج 3: المعلومات

أ- الأنظمة الأساسية التي تتحدد داخلها المعلومات

- 1- المعلومات التقليدية
- 2- " " السمعية البصرية
- 3- " " الإلكترونية

ب- الوسائل المستخدمة في استغلالها لأجل الإفادة داخل المنظمة وخارجها

- 1- الرصد والتحويل والتعديل اليدوي
- 2- آلات الكتابة
- 3- آلات الطباعة والنسخ
- 4- آلات البقويز
- 5- الهواتف السلكية واللاسلكية
- 6- الرسائل الورقية والمحمولة والمسجلة
- 6- الأقراص المدمجة
- 7- شبكات الإنترنت
- 8- المعلومات المنتشرة إلكترونياً ...

الاجابة النموذجية لامتحان في مقياس التسيير الاستراتيجي دراسة حالة: العلامة Nivea

### الأهداف: (5 نقاط)

- التوسع في الأسواق الجديدة خاصة الصين.
- زيادة الحصة السوقية في الأسواق المختلفة التي تتواجد فيها.
- مواجهة المنافسة، التقليد وعدم ولاء الزبائن للعلامات.
- التوسع في الأسواق الأجنبية بسبب تشبع الأسواق الأوروبية والأمريكية ولاستقطاب اليد العاملة الرخيصة.
- مواصلة الابداع.
- حل مشكل ارتفاع الأسعار.

### التحليل الخارجي:

#### 1. الفرص : (1.5 نقطة)

- تتميز الصين بنمو مستمر 15% سنويا.
- تتميز الأسواق الجديدة بيد عاملة رخيصة.
- تتميز الأسواق الجديدة بطلب كبير.

#### 2. المخاطر : (3 نقاط)

- تشبع الأسواق الأوروبية والأمريكية.
- شدة المنافسة خاصة من طرف l'Oréal, Procter et Gamble.
- الابداع المستمر.
- عدم ولاء الزبائن للعلامات.
- كثرة التقليد.
- تتميز الأسواق الجديدة بضعف قنوات التوزيع.

### التحليل الداخلي:

#### 1. نقاط القوة: (نقطتين)

- أقدمية المؤسسة.
- تتميز العلامة بالابداع المستمر.
- تتميز المؤسسة الم بالتركيز على البحث والتطور.
- تخصص العلامة 10% من رقم الأعمال في الاتصال.

#### 2. نقاط الضعف: (0.5 نقطة)

- تتميز العلامة بارتفاع أسعار منتجاتها في السنوات الأخيرة.

### الاحتمالات الاستراتيجية الممكنة: (8 نقاط)

- الذكاء الاقتصادي لمواصلة الابداع، مواجهة المنافسة والتقليد.
- إدارة الجودة الشاملة، التحسين المستمر لمواصلة الابداع، مواجهة المنافسة والتقليد، تخفيض الأسعار، ولاء الزبائن وجذب زبائن جدد.
- التدويل إلى الصين.
- التدويل إلى الأسواق الأجنبية لاستقطاب اليد العاملة الرخيصة.
- الاتحاد أو امتصاص مؤسسة في نفس المجال من أجل زيادة الحصة السوقية، تخفيض الأسعار.
- التحالف مع مؤسسة في نفس المجال من أجل زيادة الحصة السوقية، تخفيض الأسعار.
- التميز بالابداع، لولاء الزبائن وجذب زبائن جدد، مواجهة المنافسة والتقليد، تبرير الأسعار.
- الاشهار بالابداع والأقدمية.
- دخول سوق التجارة الالكترونية لجذب زبائن جدد، مواجهة ضعف قنوات التوزيع في الأسواق الجديدة.
- الإدارة بالمشاركة، الإدارة بالأهداف، إدارة المعرفة للابداع، تخفيض التكاليف والأسعار، مواجهة المنافسة والتقليد.

الإمتحان العادي للسداسي الأول  
المضامير  
البحث وإنتاج المعلومات

نص الأسئلة

1- عرّف البحث، وأذكر أهم أنواعه، والتفرق في حالة  
إستثمار إلى الإنعكاسات الإيجابية التي يؤديها في رفع  
قدرات المنظمة.

2- المعرفة في تطورها تمر بمراحل أذكرها، وما هي الخصائص  
التي تتميز بها، ووضح العمليات التي تدعمها أو تسببها  
حين تطبيقها الجيد في مجال الإدارة.

3- ماهي الأطر الأساسية التي تتحدد داخلها المعلومات،  
وذكر الوسائل المستخدمة في استغلالها، لأجل الإدارة  
داخل المنظمة وخارجها؟

ملاحظة تقديم الأمثلة من الواقع لتعزيز الإجابات، وعليل من الشرح.

الأستاذ الدكتور /  
لوشن حسين



# ANSWERS OF THE FIRST EXAM OF ENGLISH

GROUPS: MASTER1 HRM 2,3

TEACHER: BOULEKHOUKH

ANSWERS:

1) - Find the key words and translate them into Arabic. ....(10 PTS)

Financial crisis	→	أزمة مالية
Economists	→	خبراء اقتصاديين
Great Depression	→	الكساد الكبير
Financial institutions	→	مؤسسات مالية
Stock market	→	سوق الأسهم
Housing market	→	سوق العقار
Unemployment	→	البطالة
Key businesses	→	الأعمال الأساسية
Consumer	→	المستهلك
Recession	→	ركود

2) - Give a title to the text..... (01PTS)

The financial crisis of 2007–2008

3)- Answer the following questions: ..... (1,5 PTS)

a) – What did the financial crisis of 2007-2008 result?

-It resulted the threat of total collapse of large financial institutions, the bailout of banks by national governments, and downturns in stock markets around the world.

b) – What was the role played by the crisis?

- The crisis played a significant role in the failure of key businesses, declines in consumer wealth estimated in trillions of US dollars, and a downturn in economic activity leading to the 2008–2012 global recession and contributing to the European sovereign-debt crisis.

c) – When the active phase of the crisis can be dated?

- The active phase of the crisis, which manifested as a liquidity crisis, can be dated from August 7, 2007.

4)- Synonyms from the text:..... ( 02PTS)

Called= known as , Share markets= stock markets

5)- Opposites from the text:..... ( 02PTS)

The best= the worst , employment= unemployment

6)- Complete the table below: ..... ( 02PTS)

adjective	comparative	superlative
BAD	WORSE THAN	The worst
GOOD	Better than	THE BEST
expensive	MORE EXPENSIVE THAN	THE MOST EXPENSIVE
big	BIGGER THAN	THE BIGGEST

7)- Complete the table below: ..... (1,5 PTS)

infinitive	present	past
TO COME	He comes	HE CAME
To see	HE SEES	HE SAW
TO STUDY	HE STUDIES	He studied

الاجوبه النموذجيه

الاسم واللقب:

الفوج:

امتحان مقياس: هياكل تشغيل المؤسسات

أجب عن الأسئلة التالية:

س1: على ماذا يعتمد في بناء الهيكل التنظيمي، وما هي الاعتبارات التيأخذها بعين الاعتبار؟ (8ن)

- ج1: الاعتمادات
- كغيرها المسائل
  - تغير البنية الخارجيه للمنظمة
  - التخطيط والاستراتيجيه للمنظمة
  - تحديد هوية المنظمة
  - اتخاذ القرار السليم
- الاعتبارات
- السهل أو الصعق أو الرقم
  - ولا لحما را المخطط
  - الاتجاه أو المسار
  - الرقم أو العدد

س2: حدد انعكاسات تغير البنية على الهيكل التنظيمي، ولماذا لا يمكن اعتبار النقابة العمالية بتنظيم رسمي؟

- ج2: لا يمكن اعتبارها تنظيماً رسمياً لأنها لا تخضع لسلطة رسمية داخل المنظمة. التغييرات في البنية لا يمكن اعتبارها رسمية لأنها لا تخضع لسلطة رسمية.
- ج3: لماذا تعددت مراحل اتخاذ القرار في المنظمة؟ (5ن)
- ج3: تعددت نتيجة التطورات التي حدثت في المنظمة. ذلك لا يعارضه ويبدأ من المنظمة.

- س3: لماذا تعددت مراحل اتخاذ القرار في المنظمة؟ (5ن)
- ج3: تعددت نتيجة التطورات التي حدثت في المنظمة. ذلك لا يعارضه ويبدأ من المنظمة.
- ج3: تعددت نتيجة التطورات التي حدثت في المنظمة. ذلك لا يعارضه ويبدأ من المنظمة.