

*Le corrigé type*

Contrôle de Français du Semestre I

**Lancé par CNEP-Banque : « Sahti », un nouveau produit d'assurance de personnes**

Un nouveau produit d'assurance de personnes baptisé « sahti » (ma santé) sera commercialisé dès demain dimanche, à travers sept agences pilotes de la CNEP-Banque en attendant sa généralisation, à partir du 3 mars prochain, à l'ensemble des agences de cette banque publique. Lancé en partenariat avec l'assureur *Cardif El Djazair*, le produit sera proposé à la clientèle sous deux formules : « sahti individuelle » et « sahti familiale » qui couvre tous les membres de la famille (adhérent, conjoint et enfant à charge), a appris l'APS auprès de la banque.

La formule individuelle porte sur deux garanties. Elle permet le versement d'un capital de 500.000 DA en cas de maladie aggravée, notamment le cancer, ainsi que le versement d'une indemnité journalière de 3.000 DA en cas d'hospitalisation suite à un accident ou une maladie, précise un responsable de la Cnep-banque (Caisse Nationale d'épargne et de prévoyance). Cette dernière indemnité passe à 5.000 DA d'hospitalisation chirurgicale dans un établissement public ou privé.

La deuxième formule, la familiale, permet aux assurés de bénéficier d'un capital unique de 300.000 DA pour l'assuré ou un membre de sa famille en cas de cancer. Et comme dans la première formule, une indemnité journalière de 3.000 DA par assuré est versée en cas d'hospitalisation pour accident ou maladie alors qu'elle passe 5.000 DA en cas d'hospitalisation chirurgicale. Les primes de « Sahti » sont mensuelles et varient de 245 DA à 1.375 DA/mois selon la formule, précise-t-on. Le produit sera commercialisé à partir de dimanche à travers les agences CNEP de Mohamed V (Alger centre), Abane Ramdane (Tizi-Ouazou), Bejaia, Annaba, Sétif, Tlemcen et Chlef, informe la banque.

La CNEP-banque, qui compte plus de 3 millions de clients, est la première à s'investir dans la bancassurance en Algérie en partenariat avec *Cadif El-djazair*, filiale assurance vie du groupe bancaire français *BNP-Paribas*. En 2009, les deux partenaires avaient lancé leur premier produit de bancassurance, appelé la « totale prévoyance », un produit d'assurance de personnes qui couvre le décès ou l'invalidité absolue et définitive et qui a attiré pas moins de 30.000 souscripteurs à la fin du premier semestre 2012.

Publié le : 27-01-2013

Page : Economie

[www.elmoudjahid.com](http://www.elmoudjahid.com)

Question

1. Quel est le produit qui sera commercialisé par la CNEP-Banque ?

est "sahti" (ma santé).

02

Le produit qui sera commercialisé par la CNEP Banque

2. A quel moment la généralisation de l'assurance « Sahti » va être réalisée à travers le territoire national ?

... A partir du 3 mars prochain. 02

3. Sous combien de formules, l'assurance « Sahti » est présentée aux clients ?

... sous deux formules : sahti individuelle 01  
... sahti familiale 01

4. Donnez le nom pour chacun des adjectifs suivants :

- Familiale : famille 01

- Individuelle : individuelle 01

- Mensuelle : Mois 01

5. « Lancé en partenariat avec... » veut dire :

- Fait individuellement

- En concurrence avec

- En collaboration avec

<input type="checkbox"/>
<input type="checkbox"/>
<input checked="" type="checkbox"/>

01

6. Donnez les noms des verbes suivants :

- Assurer : Assurance 01

- Verser : Versement 01

7. Répondez par vrai ou faux :

- le produit sera proposé à la clientèle sous deux formules. Vrai 01

- La formule individuelle permet le versement d'un capital 50.000 DA en cas de maladie aggravée. faux 01

- Les primes de « Sahti » sont bimestrielles. faux 01

8. Citez les premières agences qui vont bénéficier de ce produit d'assurance (sahti).

Mohamed V (Alger centre), Abane Randonne (Tizi Ouzou), Bejaia, Annaba, Setif, Tlemcen et chef 03

9. Proposez un autre titre au texte.

Assurez Vous ~~avec un nouveau produit "Sahti" de la CNEP Banque~~ 03

### Interrogation

avec un nouveau produit "Sahti" de la CNEP Banque. 02

1- Donnez une définition au nom suivant :

- Un effectif : Nombre réel d'individus qui constituent un groupe 03

- une convention : Accord officiel. 03

- collective : 03

2- Complétez le tableau suivant :

verbe	Nom
Appliquer	Application 01
Décider	Décision 01
Exprimer	Expression 01
Evoluer	Evolution 01

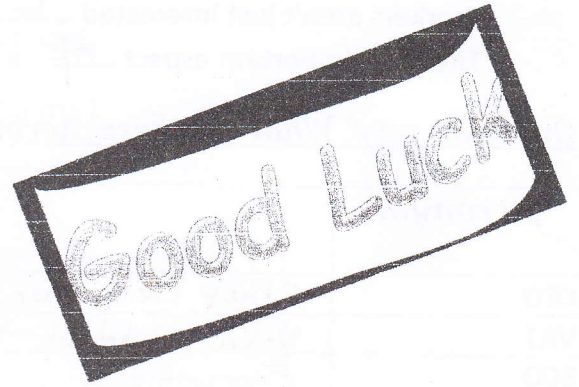
Question 05 / Combine verbs from box A with Phrases from box B to form appropriate collocations: (2 pts)

<b>A</b>	Make- follow – shortlist – apply for
<b>B</b>	A job – instructions – candidates – decisions

- 1- Make decisions
- 2- Follow instructions
- 3- shortlist candidates
- 4- Apply for a job

Question 06 / Translate the following words into Arabic language: (4 pts)

English	Arabic
Firm	شركة
Asset	أصل
Employee	عالم
Motivation	تحفيز



Question 07 / complete the chart below with information from the box: (3 pts)

U.S.A - Food processing - Japan - Automotive - Oil and Gaz - Software

COMPANY	INDUSTRY	COUNTRY (NATIONALITY)
Nestlé	<u>Food processing</u>	Switzerland
Google	Internet	<u>U.S.A</u>
Sony	Electronics	<u>Japan</u>
Microsoft	<u>Software</u>	U.S.A
Volkswagen Group	<u>Automotive</u>	Germany
Kuwait Petroleum Corporation	<u>Oil and Gaz</u>	Kuwait

***"Small opportunities are often the beginning of great enterprises."***



Name : .....

Surname : .....

Group : .....

**THE FIRST ENGLISH EXAM**

Question 01 / Complete the sentences below with the following prepositions: "to, of, in, on, into" (0,5 pts)

- They turned a 15 million dollar loss...into... a 100 million dollar profit.
- A manager has to motivate workers ,both as a team and ...on... an individual basis.
- They increased production...to...a maximum.
- Workers aren't just interested ....in...money.
- The most important aspect ...of... a manager's job is motivation.

Question 02 / What do these Acronyms stand for? (4 pts)

<u>Acronym</u>	<u>Meaning</u>
CEO	Chief Executive Officer.
VAT	Value Added Tax.
ECO	Economics.
FOREX	Foreign Exchange.

Question 03 / Complete the sentences below with the following words: (0,5 pts)

Turnover – profit - workforce - subsidiary

- A company which is more than 50% owned by a parent company is called a...subsidiary
- The money a company makes after taking away its costs is its...profit.....
- The amount of money a company receives from sales in a particular period is called its...turnover
- The employees in a particular country or business are called the ...work force.....

Question 04 / Order the following words to get correct questions: (0,5 pts)

- Money / to get / do I need / started / ? / How much.  
.. How much money do I need to get started? ..
- Will it take / or services / are available / ? / How soon / before / my products.  
.. How soon will it take before my products or services are available? ..
- Will / How / I price / my / to my competition / ? / product / compared.  
.. How will I price my product compared to my competition? ..
- My / I manage / business / ? / How will.  
.. How will I manage my business ..
- I / Advertise / How / my / will / business ? /  
.. How will I advertise my business? ..



Name : .....

Surname : .....

Group : .....

**THE FIRST ENGLISH EXAM**

Question 01 / Complete the sentences below with the following prepositions: "to, of, in, on, into" (2,5 pts)

- They turned a 15 million dollar loss..... a 100 million dollar profit.
- A manager has to motivate workers ,both as a team and ..... an individual basis.
- They increased production.....a maximum.
- Workers aren't just interested .....money.
- The most important aspect ..... a manager's job is motivation.

Question 02 / What do these Acronyms stand for? (4 pts)

<u>Acronym</u>	<u>Meaning</u>
CEO	
VAT	
ECO	
FOREX	

Question 03 / Complete the sentences below with the following words: (2 pts)

Turnover – profit - workforce - subsidiary

- A company which is more than 50% owned by a parent company is called a.....
- The money a company makes after taking away its costs is its.....
- The amount of money a company receives from sales in a particular period is called its.....
- The employees in a particular country or business are called the .....

Question 04 / Order the following words to get correct questions: (2,5 pts)

- Money / to get / do I need / started / ? / How much.  
.....
- Will it take / or services / are available / ? / How soon / before / my products.  
.....
- Will / How / I price / my / to my competition / ? / product / compared.  
.....
- My / I manage / business / ? / How will.  
.....
- I / Advertise / How / my / will / business ? /  
.....

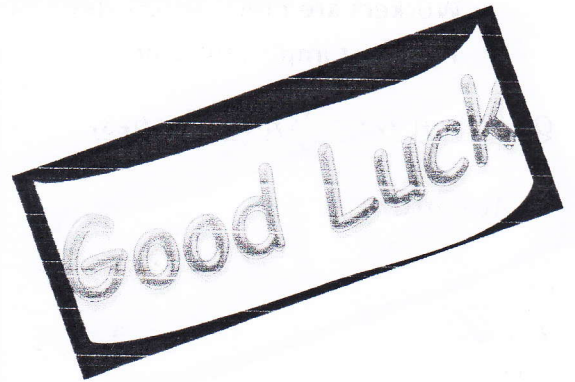
Question 05 / Combine verbs from box A with Phrases from box B to form appropriate collocations: (2 pts)

<b>A</b>	Make - follow - shortlist - apply for
<b>B</b>	A job - instructions - candidates - decisions

- 1- .....
- 2- .....
- 3- .....
- 4- .....

Question 06 / Translate the following words into Arabic language: (4 pts)

English	Arabic
Firm	
Asset	
Employee	
Motivation	



Question 07 / complete the chart below with information from the box: (3 pts)

U.S.A - Food processing - Japan - Automotive - Oil and Gaz - Software

COMPANY	INDUSTRY	COUNTRY (NATIONALITY)
Nestlé	.....	Switzerland
Google	Internet	.....
Sony	Electronics	.....
Microsoft	.....	U.S.A
Volkswagen Group	.....	Germany
Kuwait Petroleum Corporation	.....	Kuwait

*" Small opportunities are often the beginning of great enterprises."*

الإجابة النموذجية لامتحان السداسي الأول في مقياس قانون العمل

طلبة السنة الثالثة تسيير مؤسسات

السؤال الإجباري: (على 10 نقاط)

يعرف عقد العمل على انه: "عقد بمقتضاه يلتزم العامل بأداء عمل لصاحب العمل و تحت إشرافه و رقابته ، لمدة محددة أو غير محددة ، مقابل اجر محدد مسبقا." من خلال هذا التعريف استخراج عناصر عقد العمل و اشرحها ؟  
الإجابة:

• من خلال هذا التعريف نجد أن عقد العمل يحتوي على العناصر التالية:

- (نقطتين) {
- عنصر العمل
  - عنصر الأجر
  - عنصر التبعية
  - عنصر المدة

1- **عنصر العمل:** يعتبر عنصر العمل محل التزام العامل و سبب التزام صاحب العمل يمتد تعريفه بأنه: "كل مجهود أو نشاط أو غاية أو نتيجة يلتزم العامل بتحقيقها أو انجازها لمصلحة صاحب العمل سواء كان هذا المجهود فكريا أو بدنيا ". ولا يملك عليه صاحب العمل حقا مباشرا كحق الملكية وإنما يلتزم العامل بالتعويض إذا اخل بالتزاماته التعاقدية وهو ملزم ببذل عناية وليس بتحقيق نتيجة. (نقطة واحدة)  
وهناك جملة من الشروط يجب توفرها في عنصر العمل وهي: (نقطة واحدة)

• الأداء الشخصي للعمل

• تنفيذ العمل وفقا لتوجيهات وأوامر صاحب العمل

• التزام صاحب العمل بتوفير الأدوات اللازمة و الظروف الملائمة

2- **عنصر الأجر:** إذا كان العمل محل التزام العامل و سبب التزام صاحب العمل فان الأجر محل التزام صاحب العمل و سبب التزام العامل وهو الحق الأساسي للعامل وبدونه يتحول عقد العمل إلى عقد تبرعي ، و يعرف بأنه: " القيمة المالية التي يلتزم صاحب العن بدفعها للعامل مقابل الجهد أو العمل الذي يقدمه له هذا الأخير". (نقطة واحدة)

وهو ركن أساسي من أركان عقد العمل ، وقد تدخلت الدولة لحمايته من خلال تحديدها للحد الأدنى للأجر القاعدي و الذي يعتبر من النظام العام و لا يجوز للأطراف الاتفاق على مخالفته و يتكون من عنصرين عنصر ثابت : وهو الأجر الأساسي الذي تضمنه الدولة عنصر متغير وهو مجموع التعويضات و الحوافز المالية المرتبطة بالإنتاج و الإقديمية. (نقطة واحدة)

3- **عنصر التبعية و الإشراف:** فالعامل لا يكون حرا أثناء أدائه لعمله بل هو تابع لصاحب العمل من الناحية القانونية و التنظيمية و التقنية ضمن الأطر التي يحددها صاحب العمل من خلال توجيهاته و أوامره و اللوائح الداخلية لتنظيم سير العمل، و هو ملزم بكل المخططات و البرامج التي يضعها أو يحددها صاحب العمل. (نقطة واحدة) كما أنه مسؤول عن الأخطاء اليسيرة و الجسيمة التي يرتكبها بسبب الإهمال أو سوء التقدير أو قلة الخبرة أو العناية أو المسؤولية، معنى ذلك أنه ملزم باحترام كافة قواعد الوقاية و الأمن في العمل و المحددة في القوانين و النظم المعمول بها. (نقطة واحدة)

3- **عنصر المدة:** يقصد بها تلك المدة التي يتفق عليها أطراف الأداء العمل (نقطة واحدة) وهناك عدة أصناف لعلاقات العمل فقد تكون محددة المدة أو غير محددة المدة كما قد يكون العامل مؤقتا أو دائما. (نقطة واحدة)

**السؤال الاختباري:**

اجب على سؤال واحد فقط من السؤالين التاليين:

س1 - يعتبر التشريع بمختلف درجاته مصدرا رسميا لقانون العمل وضح ذلك ؟ (10 نقاط)

ج1- تنقسم المصادر الداخلية لقانون العمل إلى مصادر رسمية ومصادر احتياطية بالنسبة للمصادر الرسمية يمكن حصرها في مصدر رسمي وحيد وهو التشريع بمختلف درجاته ونستدل على ذلك بالمادة الأولى من ق م ج التي نصت على أنه: " يسري القانون على جميع المسائل التي تناولتها نصوصه في لفضها أو فحواها .." وبالتالي فان المصادر الرسمية لقانون العمل هي على التوالي:

- التشريع الأساسي
  - التشريع العادي
  - التشريع الفرعي
- (نقطة واحدة)

1- **تشريع الأساسي:** و هو الدستور وسمى كذلك لأنه القانون الأعلى في الدولة الذي يحدد شكل الدولة وينظم السلطات فيها و علاقتها ببعضها البعض، وهو الذي يحدد الحريات العامة وحقوق الأفراد و المنظم للوفاق بينها و بين السلطة العامة. ويأتي الدستور في صيغتين الأولى مرنة بحيث يسهل تعديل أحكامه ويكون في مرتبة واحدة مع القوانين العادية مثل دستور 1976، وقد يأتي في صيغة جامدة أي أن تعديله يخضع إلى إجراءات معقدة كالدستور الجزائري الحالي ، ونجد ذلك مفصلا في الباب الرابع تحت عنوان التعديل الدستوري حيث خول القانون حق التعديل لرئيس الجمهورية و ثلاثة أرباع غرفتي البرلمان مجتمعين ، كما يجب أن يمر التعديل على الاستفتاء الشعبي. (نقطتين)

وقد كفل الدستور الحالي حق العمل ووضع مبادئ و قواعد دستورية تحمي علاقات العمل ونظمها في المواد من 55 إلى 57 ، و التي تضمنت الحق في العمل، و الحق في الإضراب، الحق النقابي، و غيرها من الحقوق المرتبطة بعالم الشغل كالحق في الحماية و الأمن، و الحق في الراحة. (نقطة واحدة)

2-التشريع العادي: يتمثل التشريع العادي في مجموعة القواعد القانونية الصادرة عن السلطة المختصة التي خولها الدستور هذا الحق بموجب المادة 98، وهي السلطة التشريعية والمتمثلة في البرلمان بغرفتيه. (نقطتين)  
وقد صدر عن السلطة التشريعية:  
- قانون 90-11 المتعلق بعلاقات العمل.

- القانون 90-02 المتعلق بالوقاية من النزاعات الجماعية في العمل و تسويتها وممارسة حق الإضراب.

- القانون 90-03 المتعلق بمفتشية العمل.

- القانون 90-04 المتعلق بالنزاعات الفردية في العمل.

- القانون 90-14 المتعلق بكيفيات ممارسة الحق النقابي. (نقطة واحدة)

3- التشريع الفرعي: يعتبر التشريع اختصاص أصيل للسلطة التشريعية تمارسه بموجب الحق الذي خوله لها الدستور، ولكن كاستثناء اعترف بهذا الاختصاص للسلطة التنفيذية ممثلة في رئيس الجمهورية و الوزير الأول، وقد منح لها هذا الاختصاص لان البرلمان يعجز عن مواكبة التطورات الحاصلة في الدولة و المجتمع كونه ينعقد في دورات محددة وبالتالي فالسلطة التنفيذية هي الهيئة المؤهلة عمليا لمواكبة التطورات الحاصلة في جميع الميادين بحكم موقعها وقربها من الأحداث اليومية. (نقطتين)

تقوم السلطة التشريعية بوضع المبادئ و القواعد العامة لعلاقات العمل ثم يأتي دور السلطة التنظيمية لتكملها أو تفسر الغموض الذي يشوبها أو تعدلها بما يتماشى و المستجدات الطارئة في ميدان العمل وقد صدر عنها:

- الأمر رقم 96-11 المعدل و المتمم للقانون 90-03 المتعلق بمفتشية العمل

- الأمر رقم 91-22 المعدل و المتمم للقانون 90-04 المتعلق بالنزاعات الفردية في العمل.

الأمر رقم 96-12 المعدل و المتمم للقانون 90-14 المتعلق بكيفيات ممارسة الحق النقابي. (نقطة واحدة)

س2 - يعتبر الاستيداع سببا لترك العمل لفترة محددة ، و بناءا على أسباب موضوعية. اشرح ذلك موضحا الأسباب التي تؤدي إلى طلب الإحالة على الاستيداع و الآثار القانونية المترتبة عليه ؟

ج2-(10 نقاط)

1-تعريف الاستيداع : ( ثلاث نقاط)

يعرف الاستيداع بأنه حالة لترك العمل لفترة محددة و بناءا على أسباب موضوعية ويتم بطلب من العامل يوضح فيه عدم قدرته على الوفاء بالتزاماته التعاقدية في تلك الفترة ويحدث بالاتفاق بين طرفي العلاقة وهما العامل وصاحب العمل. نصت عليه المادة 64 في فقرتها الأولى و الثامنة

2- الأسباب التي تؤدي لطلب الإحالة على الاستيداع ( أربع نقاط )  
لم يحدد لنا المشرع أسباب الاستيداع على سبيل الحصر ، بل تركها للسلطة التقديرية لطرفي العلاقة و من أمثلتها:

- طلب الاستيداع لمرافقة الزوج عند تغيير مقر عمله
- طلب الاستيداع للتفرغ للدراسة و الأبحاث و المنح العلمية
- طلب الاستيداع بسبب العلاج و المرض المتعلق بالعامل نفسه أو احد أفراد أسرته
- طلب استيداع المرأة لرعاية ابنها المعاق.

3- الآثار القانونية المترتبة على الاستيداع ( ثلاث نقاط )

- الاستيداع هو فعل قانوني يترتب آثار في ذمة الطرفين و من أهم آثاره:
- حرمان العامل من حقه الأساسي في الأجر، إذ يكون الاستيداع بدون أجر طيلة المدة المتفق عليها .
  - توقف كل الحقوق و الامتيازات بالنسبة للعامل و تجمد وضعيته القانونية و لا يستفيد لا من ترقية و لا من تقاعد ، ويستفيد فقط من وضعيته قبل الاستيداع.
  - لم يحدد القانون الحالي مدة الاستيداع بل تركها للاتفاقيات الجماعية، أما سابقا فكانت مدته تقدر بسنة واحدة قابلة للتجديد أربع سنوات.

الأستاذة: مناصرة سميحة

تحليل مالي

باتنه

## الإجابة النموذجية

### مؤشرات التوازن

$$\text{رأس المال العامل الوظيفي} = 311607 - 260115 = 51492$$

$$\text{الاحتياج في ر م ع للاستغلال} = 99540 - 53668 = 45872$$

$$\text{الاحتياج خ الاستغلال} = 27000 - 31750 = (4750) ، \text{الاحتياج الإجمالي} = 41122$$

$$\text{الخزينة الصافية} = (51492 - 41122) = 10370$$

نقطة على كل مؤشر، و بالتالي المجموع (03 نقطة).

التعليق : ر م ع موجب ، اى للمؤسسة هامش أمان يمكن توظيفه في تغطية الاحتياج من رأس المال العامل .

الاحتياج من ر م ع موجب ، أي ان الموارد الدورية لم تكفي لتغطية الاحتياجات الدورية ، ومن ثمة يجب البحث عن موارد دائمة لتغطية الاحتياج ، و بالنظر للهامش المتوفر نلاحظ انه كافي لتغطية الاحتياجات و يبقى جزء يدعم رصيد الخزينة ، وكون هامش الأمان موجب و الخزينة الصافية اكبر من الصفر فان التوازن المالي محقق.

### مؤشرات الأداء

نسبة تغطية الأموال المستثمرة = أموال دائمة / استخدامات مستقرة + ا ر م ع للاستغلال

$$1,02 = 45872 + 260115 / 311607$$

نسبة الاستقلالية المالية = الديون المالية / الأموال الخاصة

$$0,26 = 247092 / 64515$$

مدة تسديد الديون = الديون المالية / القدرة على التمويل الذاتي

$$64515 / 36492 = 1.76$$

## التعليق:

نسبة تغطية الأموال المستثمرة اكبر من الواحد و هي تدل على أن المؤسسة لها أموال دائمة كافية لتغطية الأموال المستثمرة.

نسبة الاستقلالية المالية اقل من الواحد تدل على عدم تبعية المؤسسة للغير و هي منخفضة عن المستوى المقبول ، فهي تدل على تحفظ المؤسسة في استخدام القروض ط الأجل، مما يعطي استقلالية مطلقة للمؤسسة، غير أن المؤسسة قد تخسر ميزات لتعظيم أرباحها باستخدام الديون خاصة إذا كان اثر الرافعة المالية ايجابي على المردودية المالية للمؤسسة.

مدة تسديد الديون اقل من سنتين وهي دليل على تحفظ المؤسسة في استخدام المصادر الخارجية في تكوين هيكلها المالي.

نقطة على كل مؤشر ، و التعليق ، نقطتين المجموع ( 04 نقطة)

## التمرين الثاني:

المشروع المقترح: التدفقات صافية و بالتالي تاخذ كما هي.

السنوات	1	2	3	4	5
معامل الحالية	0,9090	0,8264	0,7513	0,6830	0,6209
صافي التدفق	4,1	5,1	5,1	5,5	6,2
القيمة الحالية	3,73	4,21	3,83	3,76	3,85

$$VAN = 19,38$$

$$\Rightarrow VAN = 19,38 - 20 = -0,62$$

كون صافي القيمة الحالية اقل من صفر و بالتالي فمعدل المردود الداخلي اقل من تكلفة التمويل ، و من ثم فان المشروع مرفوض

ثانيا: محددات توزيع النتيجة أو استبقائها منها: 1 رغبات المساهمين 2 الوضع الاقتصادي العام 3 حاجات و متطلبات الاستثمار 4 وضع السيولة. 5 طبيعة نشاط المؤسسة. 6 دورة حياة المشروع. 7 قيود اتفاقيات القروض.

النظري 1

$$TIR = 9\%$$

$$R = 111,12$$

$$VAN(9\%) = 0$$

$$R \cdot \left( 1 - \frac{(1+i)^{-n}}{i} \right) - I_0 = 0$$

$$111,12 \left( 1 - \frac{(1+0,09)^{-4}}{0,09} \right) - I_0 = 0$$

$$111,12 \times (3,2379) - I = 0$$

$$I \approx 360$$

$$3,239 = \frac{360}{111,12}$$

$$N = \frac{I}{R}$$

فترة الاسترداد

ثلاثة سنوات وشهرين و 26 يوم (مقبول لأنه > 4 سنوات)

جامعة الحاج لخضر باتنة جانفي 2015  
كلية العلوم الاقتصادية و التجارية و علوم التسيير  
قسم التسيير سنة ثالثة  
المدة : ساعة و نصف  
امتحان السداسي الخامس لمقياس التحليل المالي

التمرين الأول: (08ن) تقدم لك الشركة الميزانية المالية التي أغلقت بتاريخ 2012/12/31:

الأصول	ق ح	الخصوم	المبالغ
أراضي	35600	راس المال المدفوع	210600
تركيبات تقنية	210195	نتيجة الدورة	24680
سندات الفروع	9320	الإهلاكات	11812
سندات مساهمة	5000	قروض بنكية	64515
مجموع التثبيات	260115	الأموال الدائمة	311607
مواد اولية	27620	المورد	42590
منتجات تامة	35985	اجور و ضرائب و الدفع	8038
زبائن	35935	ديون اخرى للاستغلال	3040
حقوق التنازل عن التثبيات	27000	موردو القيم الثابتة	17600
البنك	12370	ضرائب على النتائج	9250
مجموع الأصول الجارية	138910	ديون اخرى	4900
		اعتمادات بنكية	2000
		الخصوم الجارية	87418
المجموع	399025	المجموع	399025

1- تشكيل الميزانية المالية الوظيفية بتاريخ 12/31؟

2- دراسة مؤشرات التوازن المالي

3- دراسة الأداء المالي للمؤسسة

4- التعليق على الوضعية المالية للمؤسسة

النظري (4ن):

1- استثمار معدل عائده الداخلي 9 بالمائة يحقق تدفق صافي و متساوي 11,12، عمره الانتاجي 4 سنوات ، سعر الخصم 10 بالمائة : احسب تكلفته المبدئية ، فترة استرداده

2- تكلم باختصار عن أهم العوامل المؤثرة في قرار توزيع الأرباح أو احتجازها؟

التمرين الثاني: 08 ن،

تدرس مؤسسة مشروع استثماري العمر الافتراضي له قدر بـ 5 سنوات ، و يتطلب تكلفة مبدئية تقدر بـ 20 مليون دج ، تتوقع المؤسسة أن يحقق لها إيرادات على النحو: س1= 6م دج، س2= 3م، س3= 8م، س4= 10م، السنة الخامسة يحقق 12 م، قدرت المصاريف بـ 30 بالمائة من حجم الإيرادات، معدل الضريبة على الربح هو 50 بالمائة، طريقة الاهلاك المطبقة بالمؤسسة على الأصل الجديد ( اهتلاك خطي)، في ظل تكلفة التمويل 10 بالمائة.

1- احسب التدفقات النقدية الصافية لكل سنة. 2- باستخدام معدل المردود الداخلي مارأيك في المشروع المقترح.

بالتوفيق: الدكتور عيساني عامر

## الإفابة العادية في مقياس نهاذج انخاذ الفرارات

08 نقاط

الجانب النظري:

1. تأجيل أي مهمة بالنسبة لبدايتها في أقرب وقت يتطلب القيام بعملية التنقل  $Dp$  (Déplacement)،▪ إذا كان:  $MT_{(i)} \geq Dp_{(i)} > ML_{(i)}$  ماذا ينتج عن هذه الوضعية (الحالة)؟▪ إذا كان:  $Dp_{(i)} \leq ML_{(i)}$  ماذا ينتج عن هذه الوضعية (الحالة)؟

2. عند تحليل التكاليف نواجه إشكاليتين: - أذكرهما؟ - وكيف يمكن معالجتهما؟

3. في حالة تساوي البداية في أقرب وقت للمهام، فعلى أي أساس يتم ترقيم القمم؟

12 نقطة

الجانب التطبيقي:

نريد أن ننجز مشروع مد منطقة صناعية بالغاز الطبيعي، متكون من المهام التالية:

- جدول زمن المهام:

المهام	الزمن
A	8
B	5
C	3
D	7
E	4
F	-
G	6
H	20
I	-
J	7
K	7
L	9

1. المهمة (L) لا يمكنها أن تبدأ إلا بعد مرور 13 أسبوع من بداية المهمة (I).

2.  $S_L \geq S_G + 3$

3.  $S_I \geq S_F + 5$

4. التحضير للمهمة (B) يتطلب 8 أسابيع.

5. المهمة (E) لا يمكنها أن تنتهي إلا بعد أسبوعين من نهاية المهمة (A).

6.  $S_K \geq S_C + 7$

7.  $S_A \geq 4$

8. المهمة (L) تبدأ بعد مرور 7 أسابيع من بداية المهمة (K).

9.  $S_C \geq S_A + 3$

10. نهاية المهمة (D) لا يمكنها أن تكون إلا بعد مرور 4 أسابيع من نهاية المهمة (A).

11. بداية المهمة (F) تكون بعد نهاية المهمة (A) مباشرة.

12.  $S_J \geq S_E + 12$

13. المهمة (H) تتبع المهمة (B).

14.  $S_H \geq S_D + 3$

15. نهاية المهمة (G) لا يمكنها أن تكون إلا بعد مرور 8 أسابيع من بداية المهمة (H).

16.  $S_L \geq S_J + 3$

2. رسم الشبكة؟

1. إتمام القيود التي تسمح برسم الشبكة؟

المطلوب:

ملاحظات هامة:

- الإجابة تكون واضحة ولا تتعدى ورقة مزدوجة واحدة.
- عدم استخدام الهاتف النقال في إجراء العمليات الحسابية.
- لكل متحن (ة) آلة حاسبة خاصة به (ها) ويمنع انتقالها بين المتحنيين.

## الإجابة النموذجية للرفابة العادية في مقياس نهاذج اتخاذ القرارات

08 نقاه

الجانب النظري:

1. إذا كان:  $MT_{(i)} \geq Dp_{(i)} > ML_{(i)}$  ينتج عن هذه الوضعية (الحالة):

- كل المهام التي تأتي من بعد المهمة (أ) يجب أن تتأجل أيضا. (8)

- تغيير  $ES_{(i)}$  بدون ما يؤدي هذا إلى الزيادة في المدة الإجمالية للمشروع.إذا كان:  $Dp_{(i)} \leq ML_{(i)}$  ينتج عن هذه الوضعية (الحالة):

- التأخير أو التأجيل في تنفيذ المهمة (أ) لا يؤثر على المشروع ولا على المهام. (8)

2. عند تحليل التكاليف نواجه إشكاليتين هما:

1- الإشكالية الأولى: تتمثل في تخفيض التكاليف أو التكلفة الإجمالية للمشروع دون الزيادة في الوقت الإجمالي لتنفيذه، لتحقيق هذا يجب

القيام بما يلي:

1- نحسب في كل مرة الهامش الحر ( $ML_{(i)}$ ) للمهام. (8)2- نزيد في وقت المهام أو العمليات التي يكون لها هامش حر أكبر من الصفر، وبقيمة قصوى تساوي الهامش الحر. (8)

2- الإشكالية الثانية: تتمثل في إعطاء مخطط أو شبكة تمكن من سرعة التنفيذ مع أدنى تكلفة ممكنة، لتحقيق هذا يجب القيام بما يلي: (8)

1- نحسب الهامش الإجمالي ( $MT_{(i)}$ ) للعمليات أو المهام. (8)2- لكل مسلك حاسم وجدناه نخفض بوحدة من زمن المهمة و نختار المهام الحاسمة التي تعطينا أدنى زيادة في التكلفة. (8)3. في حالة تساوي البداية في أقرب وقت للمهام فإن ترقيم القمم يكون حسب السلم المتناقص للهامش الإجمالي ( $MT_{(i)}$ ) للمهام. (2)

12 نقطة

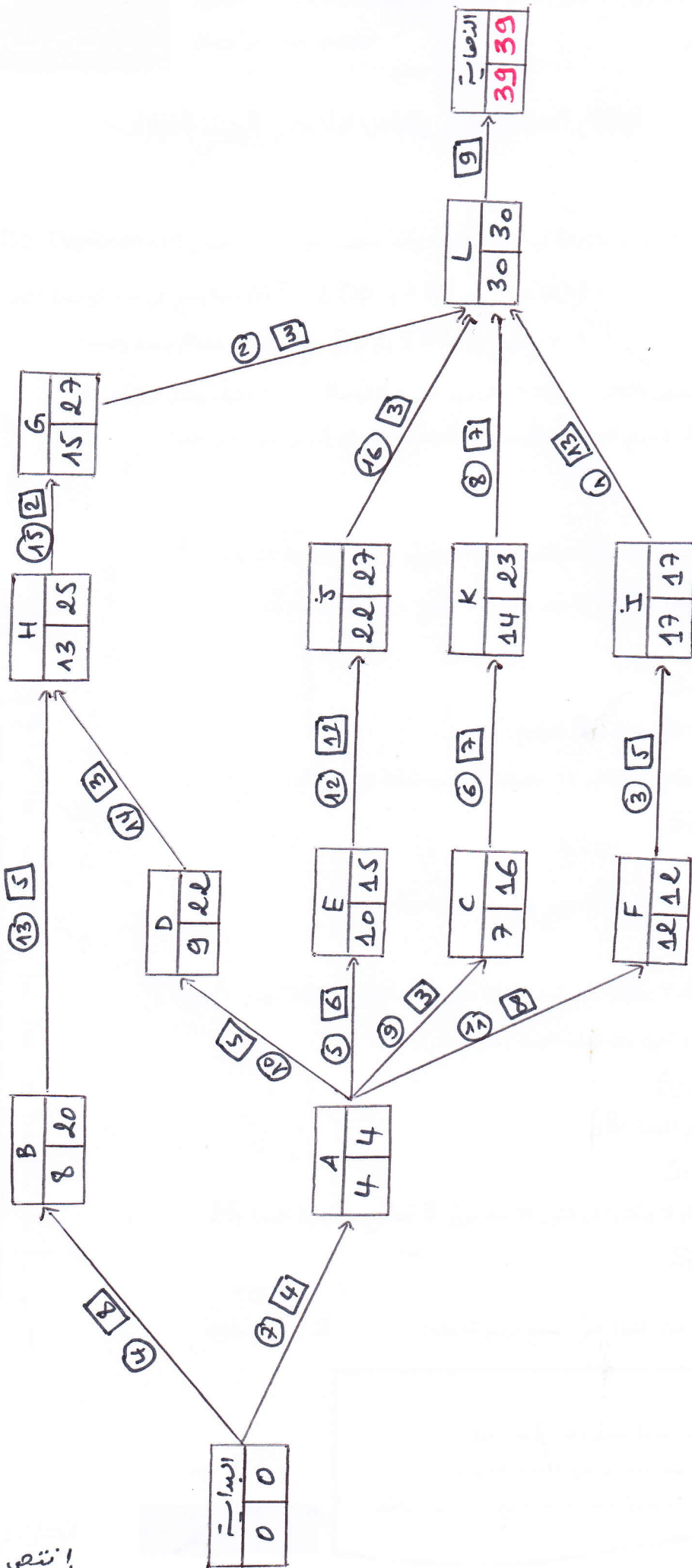
الجانب التطبيقي:

1. إتمام القيود التي تسمح برسم الشبكة:

- |                         |                        |
|-------------------------|------------------------|
| $S_C \geq S_A + 3$ .9   | $S_L \geq S_I + 13$ .1 |
| $S_D \geq S_A + 5$ .10  | $S_L \geq S_G + 3$ .2  |
| $S_F \geq S_A + 8$ .11  | $S_I \geq S_F + 5$ .3  |
| $S_J \geq S_E + 12$ .12 | $S_B \geq 8$ .4        |
| $S_H \geq S_B + 5$ .13  | $S_E \geq S_A + 5$ .5  |
| $S_H \geq S_D + 3$ .14  | $S_K \geq S_C + 7$ .6  |
| $S_G \geq S_H + 2$ .15  | $S_A \geq 4$ .7        |
| $S_L \geq S_J + 3$ .16  | $S_L \geq S_K + 7$ .8  |

2. رسم الشبكة:

06

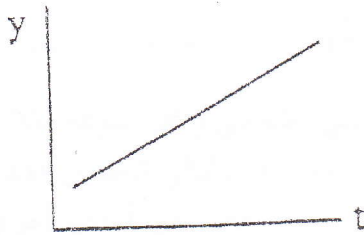


### الرقابة العادية في مقياس: نماذج التنبؤ

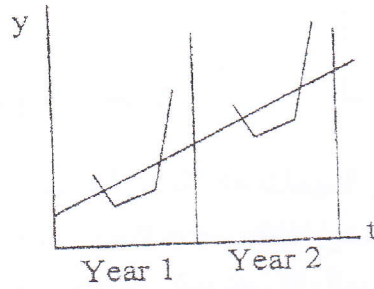
1. أجب عن الاسئلة التالية:

1. ماهي العناصر المحددة لنماذج السلاسل الزمنية؟ (2ن)
2. ماهو نوع هذه النماذج (السلاسل)؟ مع ارفاق المعادلة الرياضية المناسبة لكل نوع ان أمكن. (2ن)

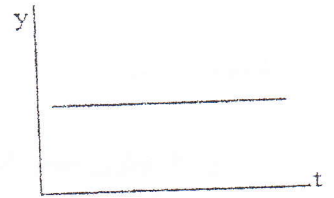
الشكل 3



الشكل 2



الشكل 1



3. متوسط مبيعات شركتك حوالي 1200 وحدة في الشهر، بلغت مبيعات هذا الشهر 650 وحدة فقط وتعتقد الإدارة بإمكانية حدوث هبوط في الطلب، هل تستطيع أن تقترح بعض التوضيحات أو التفسيرات لرقم المبيعات المنخفض لهذا الشهر (الأخذ بعين الاعتبار الآثار الممكنة لمكونات السلاسل الزمنية). (2ن)

(2ن)

4. ماهي أنماط تفكيك السلاسل الزمنية وكيف يتم الكشف عنها؟

5. فيما تكمن أهمية التمثيل البياني لتابع الارتباط الذاتي (corrélogramme)؟ (1.5ن)

6. متى نلجأ لاستخدام طرق التمهيد (الصقل) الآسي؟ (1.5ن)

III. إليك السلسلة الزمنية للمبيعات الثلاثية لإحدى المؤسسات خلال السنتين 2006 و 2007. إذا تم اعتبار أن هناك مركبة فصلية (موسمية) في هذه السلسلة وعلمنا أن نمط التفكيك من النوع التجميعي، قم بتخليص (نزع) المركبة الفصلية باستخدام طريقة المتوسطات المتحركة من الدرجة  $k=4$  وصولاً لمبيعات CVS. (6ن)

السنة	الثلاثي	المبيعات
2006	T1	245
	T2	220
	T3	200
	T4	240
2007	T1	238
	T2	236
	T3	200
	T4	250

III. فيما يلي مجموعة من البيانات الشهرية لمجموعة من الفترات:

أوجد التنبؤ للفترتين 5 و 6 باستخدام طريقة الصقل الآسي البسيط حيث  $\lambda = 0.3$  (2ن).

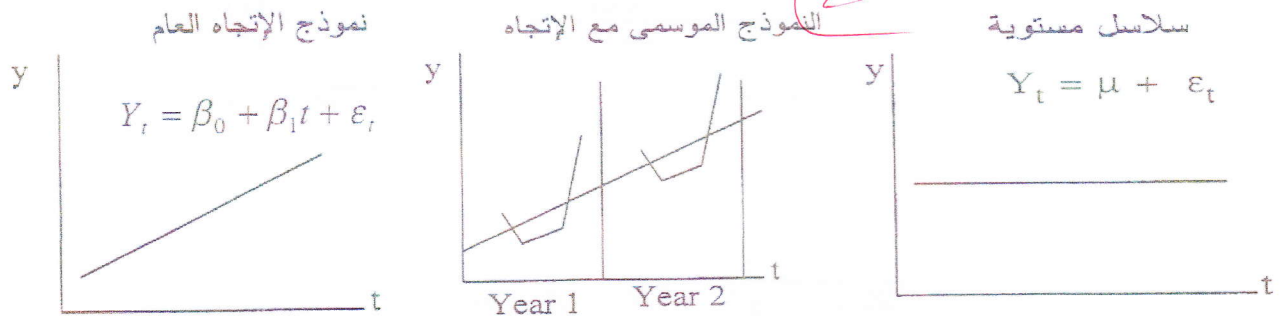
أحسب متوسطات الأخطاء  $e_t^{\wedge}$

(1ن)

الفترة	البيانات الشهرية
1	20
2	50
3	10
4	40

## الاجابة النموذجية للرقابة العادية لمقياس نماذج التنبؤ

1. العناصر المحددة للسلاسل الزمنية هي: الإتجاه، الدور، الموسمية والعشوائية.
- 2.



3. قد يكون سبب انخفاض المبيعات هادا الشهر لحادث عرضي عشوائي وغير متوقع مثلا كإضراب العمال أو عطل بالألات وقد يعود ذلك لدخول منافس جديد للسوق بأسعار منخفضة وبالتالي انخفاض الطلب أو ربما لكون سلسلة المبيعات موسمية وهذا الشهر يمثل اقل حد يمكن الوصول اليه... وهناك العديد من أسباب أخرى قد تؤدي لانخفاض الطلب على المنتجات وبالتالي انخفاض المبيعات.
4. هناك نمطين لتفكيك السلاسل الزمنية وهما النمط التجميعي والنمط الضربي، ويتم الكشف عنهما باستخدام جداول buys-ballot أو طريقة الشريط.
5. تكمن أهمية التمثيل البياني لتتابع الارتباط الذاتي (corrélogramme) في كونه جد مفيد للتحري عن اي عنصر موسمي في السلسلة الزمنية ويسمح باعطاء نظرة للدالة FAC أكثر سهولة وسرعة.
6. نستخدم طرق التمهيد الآسي عندما يكون اتجاه السلسلة الزمنية عشوائيا ولا يمكن تمثيله في شكل دالة تحليلية(مثلا خطية أو اسية أو لوغار يتمية ..الخ).

المبيعات CVS	الفرق	المتوسطات المتحركة MM4	المبيعات الخام	الثلاثيات
236.47	-	-	245	T1
214.72	-	-	220	T2
226.34	-25.37	225.37	200	T3
227.47	13.5	226.5	240	T4
229.47	9.5	228.5	238	T1
230.72	6.25	229.75	236	T2
226.34	-	-	200	T3
237.47	-	-	250	T4
228.625			228.625	المتوسط

	المعاملات الفصلية المؤقتة	المعاملات الفصلية النهائية
S1	9.5	8.53
S2	6.25	5.28
S3	-25.37	-26.34
S4	13.5	12.53
المجموع	3.88	0

III.

$e_t = x_t - \hat{x}_t$	$\hat{x}_t$	$x_t$	الفترة
0	20	20	1
30	20	50	2
19-	29	10	3
16.7	23.3	40	4

(3)

لدينا  $\hat{x}_t = \lambda x_{t-1} + (1 - \lambda) \hat{x}_{t-1}$

نضع  $20 = x_1 = \hat{x}_1$  ومنه:

$$\hat{x}_2 = 0.3 \times 20 + 0.7 \times 20 = 20$$

$$\hat{x}_3 = 0.3 \times 50 + 0.7 \times 20 = 29$$

$$\hat{x}_4 = 0.3 \times 10 + 0.7 \times 29 = 23.3$$

ومنه  $\hat{x}_5 = \hat{x}_6 = 0.3 \times 40 + 0.7 \times 23.3 = 28.31$  وهو المطلوب.